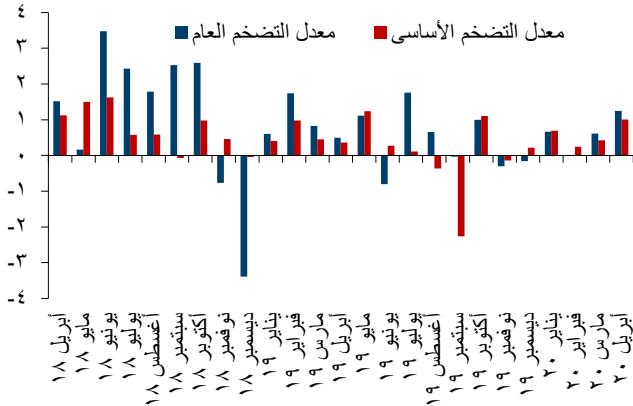


معدل التضخم: العام والأساسي – ابريل ٢٠٢٠

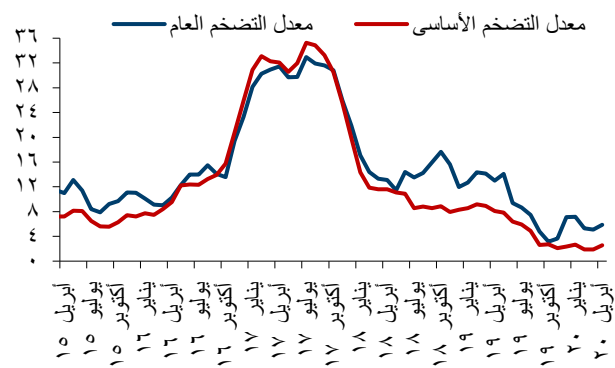
- ارتفع المعدل السنوي للتضخم العام^١ في الحضر إلى ٥,٩٪ في ابريل ٢٠٢٠ من ٥,١٪ في مارس ٢٠٢٠. حيث سجل التضخم العام معدلاً شهرياً^١ بلغ ١,٣٪ في ابريل ٢٠٢٠ مقابل معدلاً بلغ ٠,٥٪ في ابريل ٢٠١٩.
- ويرجع الارتفاع في المعدل السنوي للتضخم العام إلى التأثير السلبي لفترة الأساس نتيجة الارتفاع المحدود في المستوى العام للأسعار في ابريل ٢٠١٩، بالإضافة إلى ارتفاع الأسعار في ابريل ٢٠٢٠ والذي عكس أثر جائحة فيروس كورونا المستجد والارتفاع الموسمي بسبب شهر رمضان.
- وقد جاء الارتفاع في المعدل السنوي لتضخم السلع الغذائية في ابريل ٢٠٢٠ بعد انخفاضه لشهرين متتاليين بسبب ارتفاع المساهمة السنوية للسلع الغذائية الأساسية، بالإضافة إلى مساهمة الخضروات والفاكهة الطازجة ولكن بدرجة أقل. في حين انخفض المعدل السنوي لتضخم السلع غير الغذائية في ابريل ٢٠٢٠ بسبب انخفاض مساهمة الخدمات ومساهمة السلع والخدمات المحددة أسعارها إدارياً بشكل أساسي. وبالتالي، جاء ارتفاع المعدل السنوي للتضخم العام مدفوعاً بارتفاع المساهمة السنوية للسلع الغذائية، وخاصة السلع الغذائية الأساسية، والذي فاق انخفاض المساهمة السنوية للسلع غير الغذائية.
- ويرجع المعدل الشهري للتضخم العام^١ في الحضر إلى: (أ) ارتفاع أسعار السلع الغذائية الأساسية بسبب ارتفاع أسعار الدواجن واللحوم الحمراء والأسماك والماكولات البحرية (ب) الارتفاع الموسمي لأسعار الخضروات والفاكهة الطازجة (ج) ارتفاع أسعار الخدمات نتيجة ارتفاع أسعار ايجار المسكن بشكل أساسي (د) ارتفاع أسعار السلع الاستهلاكية بسبب ارتفاع أسعار مواد النظافة المنزلية والارتفاع الموسمي لأسعار الملابس وأغطية القدم، بالإضافة إلى (هـ) انخفاض أسعار بعض المنتجات البترولية وفقاً لما أعلنته لجنة التسعير التلقائي وأيضاً أسعار النقل البري.
- في ضوء ما سبق، سجل التضخم الأساسي^٢ معدلاً شهرياً بلغ ١,٠٪ في ابريل ٢٠٢٠ مقابل ٠,٤٪ في ابريل ٢٠١٩. وبالتالي، ارتفع المعدل السنوي للتضخم الأساسي^٢ ليسجل ٢,٥٪ في ابريل ٢٠٢٠ مقابل ١,٩٪ في مارس ٢٠٢٠.
- وارتفع المعدل السنوي للتضخم العام لكل من إجمالي الجمهورية والريف^١ إلى ٥,٩٪ في ابريل ٢٠٢٠ من ٤,٦٪ و ٤,١٪ في مارس ٢٠٢٠، على الترتيب.

معدل التضخم العام والأساسي^{١٣}
(معدل التغير الشهري، نسبة مئوية)



المصدر: الجهاز المركزي للتعبئة العامة والإحصاء والبنك المركزي المصري

معدل التضخم العام والأساسي^{١٣}
(معدل التغير السنوي، نسبة مئوية)



المصدر: الجهاز المركزي للتعبئة العامة والإحصاء والبنك المركزي المصري

^١ المعد من قبل الجهاز المركزي للتعبئة العامة والإحصاء.

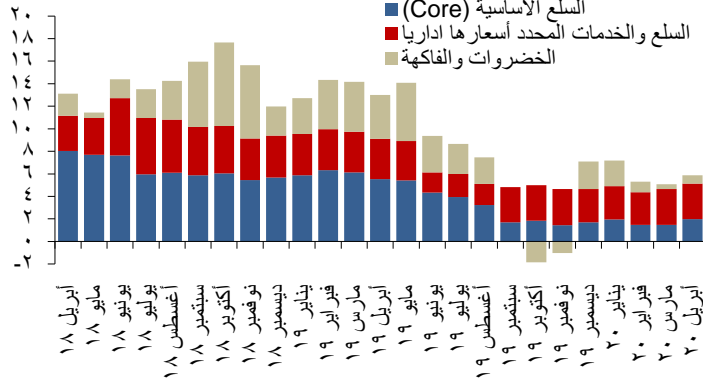
^٢ المعد من قبل البنك المركزي المصري.

^٣ يقوم الجهاز المركزي للتعبئة العامة والإحصاء بنشر ثلاث سلاسل لمعدل التضخم وفقاً لأسعار المستهلكين: ١- معدل التضخم لأسعار المستهلكين للحضر والذي يتضمن القاهرة والإسكندرية والمناطق الحضرية في الوجه البحري والوجه القبلي ومدن القناة والمحافظات الحدودية ٢- معدل التضخم لأسعار المستهلكين للريف ٣- معدل التضخم لأسعار المستهلكين لكل المناطق. والجدير بالذكر أن الرقم الوارد في هذا التحليل هو الخاص بمعدل التضخم لأسعار المستهلكين للحضر.

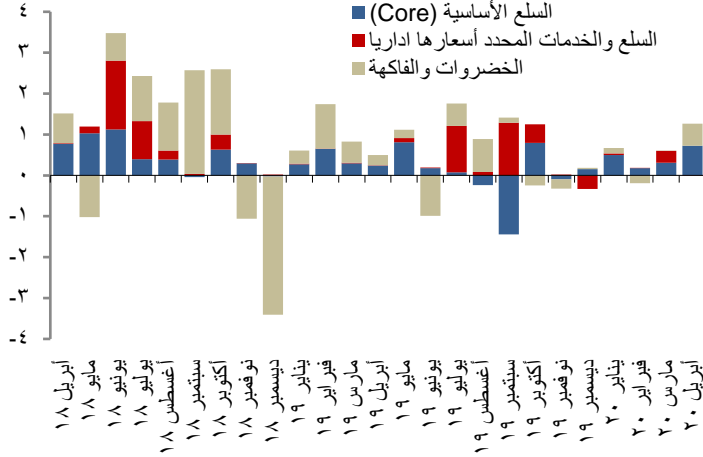


أهم التطورات:

المساهمة النسبية في المعدل السنوي للتضخم العام (نقطة مئوية)

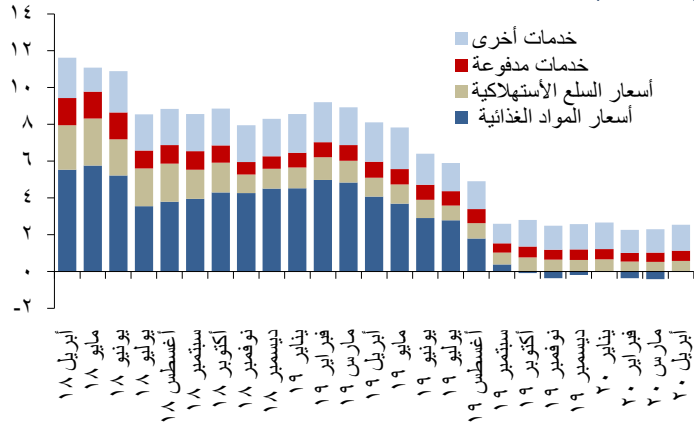


المصدر: البنك المركزي المصري المساهمة النسبية في المعدل الشهري للتضخم العام (نقطة مئوية)



المصدر: البنك المركزي المصري

المساهمة النسبية في المعدل السنوي للتضخم الأساسي (نقطة مئوية)

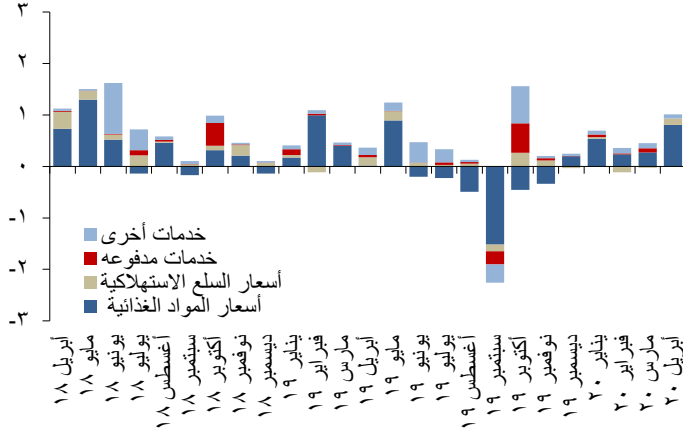


المصدر: البنك المركزي المصري

- ارتفعت أسعار الخضراوات الطازجة بمعدل بلغ ٩,١٧٪ بعد انخفاضها على عكس نمطها الموسمي لشهرين متتاليين. وقد جاء ذلك نتيجة ارتفاع أسعار الطماطم بشكل أساسي بنسبة ١٧,٦٩٪. وفي ذات الوقت، ارتفعت أسعار الفاكهة الطازجة للشهر الثالث على التوالي بمعدل بلغ ١٣,٩١٪. وقد جاء ذلك نتيجة ارتفاع أسعار الموالح بشكل أساسي بنسبة ٤٤,١٠٪. وبذلك ساهمت أسعار الخضراوات والفاكهة الطازجة مجتمعين بنسبة قدرها ٥,٥٤ نقطة مئوية في المعدل الشهري للتضخم العام.
- ارتفعت أسعار الدواجن للشهر الخامس على التوالي بمعدل بلغ ٥,٤١٪، وذلك بعد انخفاضها لستة أشهر متتالية، لتساهم بنسبة قدرها ٥,٢٣ نقطة مئوية في المعدل الشهري للتضخم العام.
- ارتفعت أسعار اللحوم الحمراء للشهر الرابع على التوالي بمعدل بلغ ٥,٠٪، وذلك بعد انخفاضها لأربعة أشهر متتالية، لتساهم بنسبة قدرها ٥,١٩ نقطة مئوية في المعدل الشهري للتضخم العام.
- سجلت أسعار الأسماك والمأكولات البحرية ارتفاعاً موسمياً بمعدل بلغ ٦,١٠٪ للشهر الثاني على التوالي، لتساهم بنسبة قدرها ٥,١٣ نقطة مئوية في المعدل الشهري للتضخم العام.
- ارتفعت أسعار السلع الغذائية الأساسية الأخرى، بما فيها منتجات الألبان والخضراوات المحفوظة، ارتفاعاً طفيفاً لتساهم مجتمعة بنسبة قدرها ٥,٠٣ نقطة مئوية في المعدل الشهري للتضخم العام.
- ارتفعت أسعار السلع الاستهلاكية بمعدل بلغ ٥,٦٤٪، لتساهم بنسبة قدرها ٥,٠٩ نقطة مئوية في المعدل الشهري للتضخم العام. وقد جاء ذلك في الأساس نتيجة ارتفاع



المساهمة النسبية في المعدل الشهري للتضخم الأساسي
(نقطة مئوية)



المصدر: البنك المركزي المصري

أسعار مواد النظافة المنزلية والارتفاع الموسمي لأسعار الملابس وأغطية القدم.

- ارتفعت أسعار الخدمات بمعدل بلغ ٠,١٦٪، لتساهم بنسبة قدرها ٠,٠٥ نقطة مئوية في المعدل الشهري للتضخم العام. وقد جاء ذلك في الأساس نتيجة ارتفاع أسعار إيجار المسكن.
- انخفضت أسعار السلع والخدمات المحددة إدارياً بمعدل بلغ ٠,٠٦٪، لتساهم بنسبة سالبة قدرها ٠,٠١ نقطة مئوية في المعدل الشهري للتضخم العام. وقد جاء ذلك في الأساس بسبب انخفاض أسعار بعض المنتجات البترولية كما أعلنت لجنة التسعير التلقائي.

- ويرجع الارتفاع في المعدل الشهري للتضخم الأساسي خلال ابريل ٢٠٢٠ الى التغيرات في أسعار السلع الأساسية المذكورة أعلاه، حيث ساهم ارتفاع أسعار السلع الغذائية الأساسية بنسبة قدرها ٠,٨٠ نقطة مئوية في المعدل الشهري للتضخم الأساسي. كما ساهم ارتفاع أسعار السلع الاستهلاكية والخدمات بنسبة قدرها ٠,١٣ و ٠,٠٨ نقطة مئوية في المعدل الشهري للتضخم الأساسي، على الترتيب.



جدول ١: توبيخ كل العناصر المكونة للرقم الأساسي لأسعار المستهلكين (core)

الخدمات الأخرى	الخدمات المدفوعة	السلع الاستهلاكية	الطعام والشراب
الإيجار العادي قانن جديد	خدمات تنظيف وإصلاح وتأجير الملابس واطية القدم	الملابس	الحبوب والخبز
إيجار المسكن المحتسب	الخدمات الخاصة لصيانة المسكن وإصلاحه	الأقمشة	اللحوم
خدمات المستشفيات	الخدمات الأخرى كالبواب والجنائى	أطية القدم	الأسماك والمأكولات البحرية
خدمات النقل	اجر خادمة / طباخ ليوم كامل	المواد اللازمة لصيانة المسكن وإصلاحه	اللبن والجبن والبيض
خدمات الانترنت والتليفون المحمول	إصلاح الأجهزة المنزلية	الأثاث والتجهيزات	الزيوت والدهون
الخدمات الترفيهية والرياضية	صيانة وإصلاح معدات الصوت والصورة	السجاد واطية الارضيات الأخرى	الفاكهة الجافة
الخدمات الثقافية	اتعاب الاطباء	المفروشات المنزلية	الخضروات المحفوظة والمعالجة
رحلات الحج والعمرة	صيانة وإصلاح معدات النقل الشخصى	الأجهزة المنزلية	الخضروات الجافة (البقول الجافة)
المطاعم والمقاهى وما شابهها	دروس خصوصية	الأدوات الزجاجية وأدوات المائدة والأدوات المنزلية	السكر والأغذية السكرية
خدمات الفنادق	الحلاقة وقص الشعر	الأدوات ومعدات المنازل والحدائق	منتجات غذائية أخرى
التعليم الخاص		مواد النظافة المنزلية	المشروبات
رحلات المصايف والمشاتى		أصناف منزلية أخرى غير معمرة	
		شراء المركبات	
		قطع الغيار ومستلزمات معدات النقل الشخصى	
		زيوت وشحومات	
		معدات خدمات الهاتف والفاكس	
		الأصناف والمعدات الترفيهية الأخرى ومتعلقاتها	
		معدات الصوت والصورة ومعدات التصوير	
		الأدوات الشخصية غير المصنفة	
		أمتعة شخصية	
		الكتب	
		الأدوات الكتابية ومواد الرسم	
		المنتجات والأجهزة والمعدات الطبية	



جدول ٢:

الأرقام القياسية لأسعار المستهلكين ومكوناتها الرئيسية^{١/}

ابريل ٢٠٢٠ إلى ابريل ٢٠١٩	ابريل ٢٠٢٠ إلى مارس ٢٠٢٠	ابريل ٢٠٢٠	ابريل ٢٠١٩	الأوزان	
التغير كنسبة مئوية		رقم قياسي		كنسبة مئوية ^{٢/}	
متوسط عام (٢٠١٩/٢٠١٨) = ١٠٠					
٥,٨٨	١,٢٥	١٠٧,٥٩	١٠١,٦١	١٠٠,٠٠	الرقم العام
١,٣٣	٣,٦٤	١٠٣,٤٥	١٠٢,٠٩	٣٢,٧٣	الطعام والمشروبات
٨,٥٨	١,٠٤	١٠٩,١٢	١٠٠,٥٠	٤,٤١	المشروبات الكحولية والدخان
١,٦٥	٠,٦٦	١٠٣,٩٢	١٠٢,٢٣	٤,٣٨	الملابس والأحذية
٥,١١	٠,٣٩	١٠٥,٤٨	١٠٠,٣٥	١٩,٤٦	المسكن والمياه والكهرباء والغاز
٣,٥٤	١,٤٩	١٠٣,٨٦	١٠٠,٣١	٣,٩٣	الأثاث والتجهيزات والمعدات المنزلية
١١,٧١	٠,٢٠	١١١,٩٩	١٠٠,٢٥	٨,٥٩	الرعاية الصحية
١٣,٥٥	١,٥٥-	١١٤,١٧	١٠٠,٥٤	٦,٦٦	النقل والمواصلات
٤,٥١	٠,٠٢-	١٠٤,٥٤	١٠٠,٠٢	٢,٧٥	الاتصالات السلكية واللاسلكية
١٠,٤٣	٠,١٢	١١٢,٣٧	١٠١,٧٦	٢,٢٤	الثقافة والترفيه
٢١,٨٣	٠,٠٠	١٢٥,٨٦	١٠٣,٣٠	٥,٤٩	التعليم
١٠,٦٤	٠,٢٩	١١٢,٣٣	١٠١,٥٢	٤,٩٨	المطاعم والفنادق
٣,٧٤	٠,٠٩	١٠٥,٨٢	١٠٢,٠١	٤,٣٧	السلع والخدمات المتنوعة
إجماليات مختارة					
٤,٥٥	١٠,٧٦	١٠٧,٦٨	١٠٣,٠٠	٥,٤٦	الخضروات والفاكهة ^{٣/}
١٢,١١	٠,٠٦-	١١٢,٩٠	١٠٠,٧٠	٢١,٤٤	السلع والخدمات المحدد أسعارها إدارياً
١,١٩	٢,٥١	١٠٢,٩٣	١٠١,٧٢	٢٤,٥١	الطعام مستبعداً منه الخضروات والفاكهة
٥,٣٣	٠,٦٤	١٠٦,٣٧	١٠٠,٩٩	١٤,٣٤	السلع الاستهلاكية
٩,٠٣	٠,٠٦-	١١٢,٠٤	١٠٢,٧٦	٦,٩٦	الخدمات المدفوعة
٥,٩٨	٠,٢١	١٠٧,٠٨	١٠١,٠٣	٢٧,٣٠	الخدمات الأخرى
٢,٥٤	١,٠١	١٠٤,١١	١٠١,٥٣	٧٣,٠٩	الرقم الأساسي (Core)

^{١/} الجهاز المركزي للتعينة العامة والإحصاء والبنك المركزي المصري

^{٢/} الأوزان المستخدمة في إعداد الرقم القياسي العام لأسعار المستهلكين من نتائج بحث الدخل والأنفاق والاستهلاك لعام ٢٠١٧/٢٠١٨

^{٣/} مستبعد منها البقول الجافة والفاكهة الجافة والخضروات المحفوظة والمعالجة.