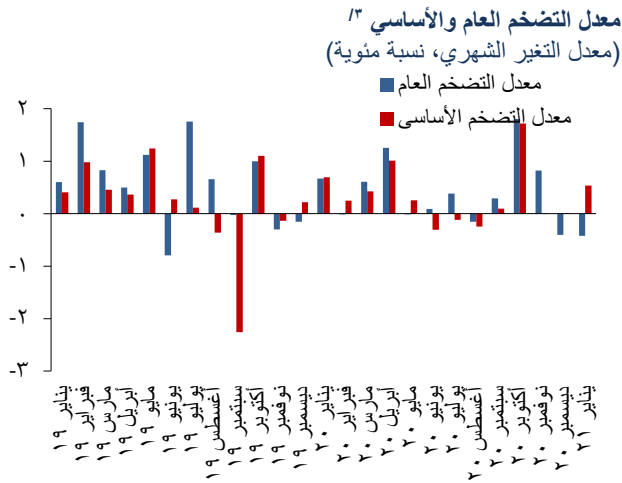


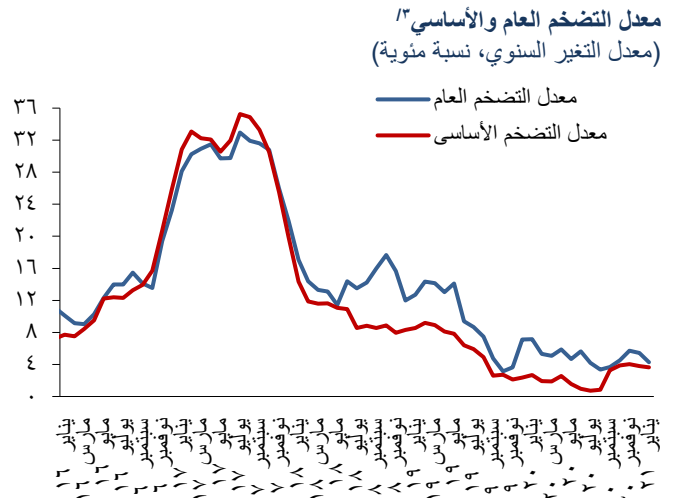


معدل التضخم: العام والأساسي – يناير ٢٠٢١

- انخفض المعدل السنوي للتضخم العام ^{١/} في الحضر الى ٤,٣٪ في يناير ٢٠٢١ من ٥,٤٪ في ديسمبر ٢٠٢٠. حيث سجل التضخم العام معدلاً شهرياً سالباً بلغ ٠,٤٪ في يناير ٢٠٢١ مقابل معدلاً موجباً بلغ ٠,٧٪ في يناير ٢٠٢٠.
- ويرجع التضخم العام الشهري في يناير ٢٠٢١ الى انخفاض أسعار الطماطم بشكل أساسي، حيث ساهمت بنسبة سالبة قدرها ٠,٧ نقطة مئوية في المعدل الشهري للتضخم العام، وهو أعلى معدل انخفاض شهري مسجل لأسعار الطماطم تاريخياً. ويتسق هذا الانخفاض مع استمرار تلاشي صدمة العرض التي حدثت في نوفمبر ٢٠٢٠، كما كان متوقعاً. وقد حدّد من هذا الانخفاض جزئياً الارتفاع الموسمي في أسعار الدواجن، بالإضافة إلى ارتفاع أسعار الفاكهة الطازجة للشهر الثاني على التوالي. في ذات الوقت، ساهمت اسعار باقي بنود الرقم القياسي لأسعار المستهلكين بنسبة طفيفة في المعدل الشهري للتضخم العام.
- بناءً على ذلك، انخفض المعدل السنوي للتضخم العام في يناير ٢٠٢١ مدفوعاً بانخفاض المساهمة السنوية للخضروات الطازجة بشكل أساسي، بالإضافة إلى انخفاض مساهمة باقي بنود الرقم القياسي لأسعار المستهلكين، ولكن بدرجة اقل. وقد جاء ذلك في ظل انخفاض المعدل السنوي لتضخم السلع الغذائية الى سالب ٠,٥٪ في يناير ٢٠٢١ من ٢,٨٪ في ديسمبر ٢٠٢٠. علاوة على ذلك، انخفض المعدل السنوي لتضخم السلع غير الغذائية الى ٦,٤٪ بعدما سجل ٦,٦٪ في نوفمبر وديسمبر ٢٠٢٠.
- في ضوء ما سبق، سجل التضخم الأساسي ^{٢/} معدلاً شهرياً بلغ ٠,٥٪ في يناير ٢٠٢١ مقابل معدلاً بلغ ٠,٧٪ في يناير ٢٠٢٠. وبالتالي، انخفض المعدل السنوي للتضخم الأساسي ^{٣/} الى ٣,٦٪ في يناير ٢٠٢١ من ٣,٨٪ في ديسمبر ٢٠٢٠.
- انخفض المعدل السنوي للتضخم العام لإجمالي الجمهورية ^{١/} الى ٤,٨٪ في يناير ٢٠٢١ من ٦,٠٪ في ديسمبر ٢٠٢٠. كما انخفض المعدل السنوي للتضخم العام في الريف ^{١/} الى ٥,٣٪ في يناير ٢٠٢١ من ٦,٦٪ في ديسمبر ٢٠٢٠.



المصدر: الجهاز المركزي للتعبئة العامة والإحصاء والبنك المركزي المصري



المصدر: الجهاز المركزي للتعبئة العامة والإحصاء والبنك المركزي المصري

^{١/} المعد من قبل الجهاز المركزي للتعبئة العامة والإحصاء.

^{٢/} المعد من قبل البنك المركزي المصري.

^{٣/} يقوم الجهاز المركزي للتعبئة العامة والإحصاء بنشر ثلاث سلاسل لمعدل التضخم وفقاً لأسعار المستهلكين: ١- معدل التضخم لأسعار المستهلكين للحضر والذي يتضمن القاهرة والإسكندرية والمناطق الحضرية في الوجه البحري والوجه القبلي ومدن القناة والمحافظات الحدودية ٢- معدل التضخم لأسعار المستهلكين للريف ٣- معدل التضخم لأسعار المستهلكين لكل المناطق. والجدير بالذكر أن الرقم الوارد في هذا التحليل هو الخاص بمعدل التضخم لأسعار المستهلكين للحضر.



اهم التطورات:

- انخفضت اسعار الخضروات الطازجة للشهر الثاني على التوالي بمعدل بلغ ٢٣,٦٪، بينما ارتفعت أسعار الفاكهة الطازجة للشهر الثاني على التوالي بمعدل بلغ ٢,٩٪. ويرجع الانخفاض في اسعار الخضروات الطازجة الى انخفاض اسعار الطماطم بمعدل بلغ ٥٣,٣٪ بشكل أساسي. بالتالي، ساهمت الخضروات والفاكهة الطازجة مجتمعين بنسبة سالبة قدرها ٠,٨ نقطة مئوية في المعدل الشهري للتضخم العام.

- ارتفعت أسعار الدواجن للشهر الثاني على التوالي بمعدل بلغ ٨,٤٪، لتساهم بنسبة قدرها ٠,٣ نقطة مئوية في المعدل الشهري للتضخم العام.

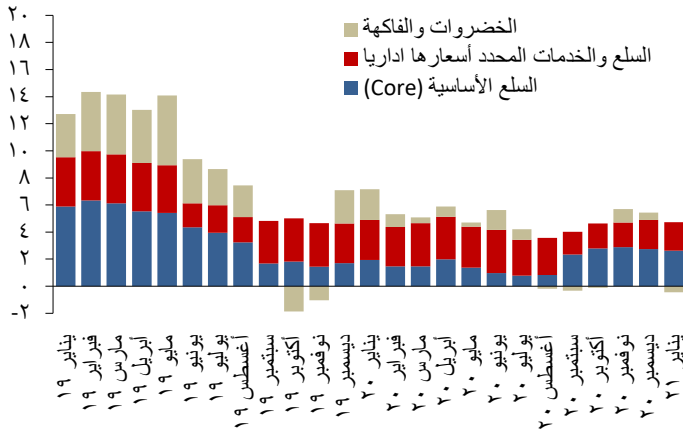
- ارتفعت أسعار الأسماك والمأكولات البحرية للشهر الثالث على التوالي بمعدل بلغ ٠,٧٪، لتساهم بنسبة قدرها ٠,٠١ نقطة مئوية في المعدل الشهري للتضخم العام.

- ارتفعت أسعار السلع الغذائية الأساسية الأخرى، بما فيها البيض والمكرونه والزيت والدهون، بدرجة طفيفة ليساهموا مجتمعين بنسبة قدرها ٠,٠٥ نقطة مئوية في المعدل الشهري للتضخم العام.

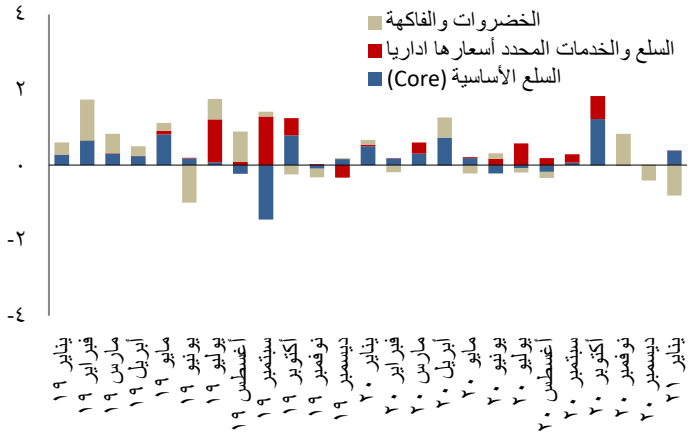
- انخفضت أسعار السلع الاستهلاكية انخفاضاً طفيفاً بمعدل بلغ ٠,٠٨٪، لتساهم بنسبة سالبة قدرها ٠,٠١ نقطة مئوية في المعدل الشهري للتضخم العام. وقد جاء ذلك في الأساس نتيجة انخفاض اسعار الملابس.

- ارتفعت أسعار الخدمات ارتفاعاً طفيفاً بمعدل بلغ ٠,١٣٪، لتساهم بنسبة قدرها ٠,٠٥ نقطة مئوية في المعدل الشهري للتضخم العام. ويرجع ذلك في الأساس الى ارتفاع رسوم

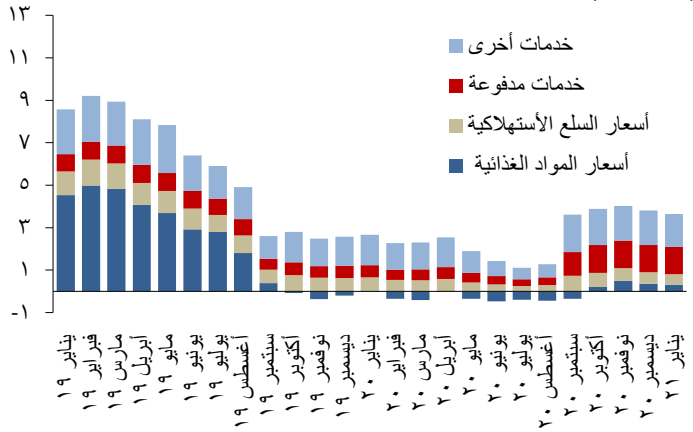
المساهمة النسبية في المعدل السنوي للتضخم العام
(نقطة مئوية)



المصدر: البنك المركزي المصري
المساهمة النسبية في المعدل الشهري للتضخم العام
(نقطة مئوية)



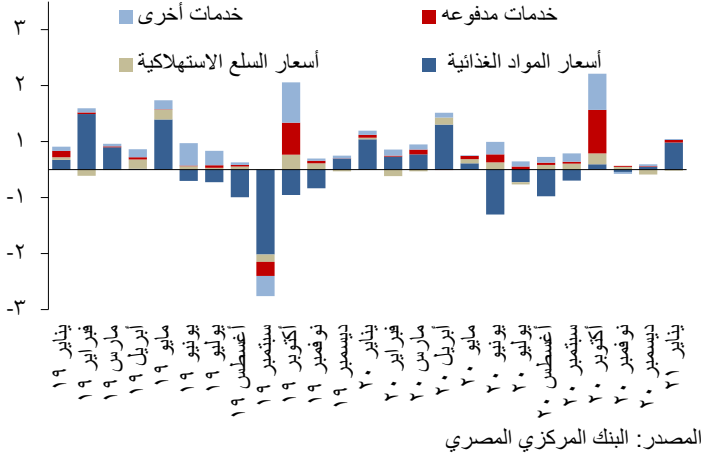
المصدر: البنك المركزي المصري
المساهمة النسبية في المعدل السنوي للتضخم الأساسي
(نقطة مئوية)



المصدر: البنك المركزي المصري



المساهمة النسبية في المعدل الشهري للتضخم الأساسي
(نقطة مئوية)



خدمات العيادات الخارجية، وخدمات الحلاقة، بالإضافة إلى ارتفاع أسعار الايجارات.

- ظلت أسعار السلع والخدمات المحددة إدارياً في معظمها دون تغيير.
- ويعزى الارتفاع في الرقم القياسي الأساسي لأسعار المستهلكين إلى أسعار السلع الأساسية المذكورة اعلاه، حيث ساهمت أسعار كل من السلع الغذائية الأساسية وأسعار الخدمات بنسبة قدرها ٠,٤٨ و ٠,٠٦ نقطة مئوية في المعدل الشهري للتضخم الأساسي، على الترتيب. بينما ساهمت أسعار السلع الاستهلاكية بنسبة سالبة قدرها ٠,٠٢ نقطة مئوية في المعدل الشهري للتضخم الأساسي.



جدول ١:

توبيي ك العنصر المكونة للرقم الأساسي لأسعار المستهلكين (core)

الخدمات الأخرى	الخدمات المدفوعة	السلع الاستهلاكية	الطعام والشراب
الإيجار العادي قانن جديد	خدمات تنظيف وإصلاح وتأجير الملابس واطية القتم	الملابس	الحبوب والخبز
إيجار المسكن المحتسب	الخدمات الخاصة لصيانة المسكن وإصلاحه	الأقمشة	اللحوم
خدمات المستشفيات	الخدمات الأخرى كالرباب والجنائى	أطية القتم	الأسماك والمأكولات البحرية
خدمات النقل	اجر خادمة / طباخ ليوم كامل	المواد اللازمة لصيانة المسكن وإصلاحه	اللبن والجبن والبيض
خدمات الانترنت والتليفون المحمول	إصلاح الأجهزة المنزلية	الأثاث والتجهيزات	الزيوت والدهون
الخدمات الترفيهية والرياضية	صيانة وإصلاح معدات الصوت والصورة	السجاد واطية الارضيات الأخرى	الفاكهة الجافة
الخدمات الثقافية	اتعاب الاطباء	المفروشات المنزلية	الخضروات المحفوظة والمعالجة
رحلات الحج والعمرة	صيانة وإصلاح معدات النقل الشخصى	الأجهزة المنزلية	الخضروات الجافة (البقول الجافة)
المطاعم والمقاهى وما شابهها	دروس خصوصية	الأدوات الزجاجية وأدوات المائدة والأدوات المنزلية	السكر والأغذية السكرية
خدمات الفنادق	الحلاقة وقص الشعر	الأدوات ومعدات المنازل والحدائق	منتجات غذائية أخرى
التعليم الخاص		مواد النظافة المنزلية	المشروبات
رحلات المصايف والمشاتى		أصناف منزلية أخرى غير معمرة	
		شراء المركبات	
		قطع الغيار ومستلزمات معدات النقل الشخصى	
		زيوت وشحومات	
		معدات خدمات الهاتف والفاكس	
		الأصناف والمعدات الترفيهية الأخرى ومتعلقاتها	
		معدات الصوت والصورة ومعدات التصوير	
		الأدوات الشخصية غير المصنفة	
		أمتعة شخصية	
		الكتب	
		الأدوات الكتابية ومواد الرسم	
		المنتجات والأجهزة والمعدات الطبية	



جدول ٢:
الأرقام القياسية لأسعار المستهلكين ومكوناتها الرئيسية^{١/}

يناير ٢٠٢١ إلى يناير ٢٠٢٠	يناير ٢٠٢١ إلى ديسمبر ٢٠٢٠	يناير ٢٠٢١	يناير ٢٠٢٠	الأوزان	
التغير كنسبة مئوية		رقم قياسي		كنسبة مئوية ^{٢/}	
متوسط عام (٢٠١٩/٢٠١٨) = ١٠٠					
٤,٢٨	٠,٤٣-	١١٠,١٥	١٠٥,٦٢	١٠٠,٠٠	الرقم العام
٠,٥٠-	١,٥٦-	٩٨,٧٣	٩٩,٢٢	٣٢,٧٣	الطعام والمشروبات
١١,٣٠	٠,٠١	١١٣,٢٩	١٠١,٧٩	٤,٤١	المشروبات الكحولية والدخان
١,٤٤	٠,١٧-	١٠٦,٨٢	١٠٥,٣٠	٤,٣٨	الملابس والأحذية
٤,٢٧	٠,٠٦	١٠٩,٣٦	١٠٤,٨٨	١٩,٤٦	المسكن والمياه والكهرباء والغاز
٤,٣٢	٠,٠٤	١٠٦,٣٩	١٠١,٩٨	٣,٩٣	الأثاث والتجهيزات والمعدات المنزلية
٥,٣٢	٠,٢٤	١١٧,١٨	١١١,٢٦	٨,٥٩	الرعاية الصحية
٣,٥٨	٠,٠٩-	١٢٠,٥٧	١١٦,٤٠	٦,٦٦	النقل والمواصلات
٢,٤٨	٠,٠٥	١٠٤,٥٤	١٠٢,٠٠	٢,٧٥	الاتصالات السلكية واللاسلكية
٤,٥٦	٠,٠٤	١١٧,٣٧	١١٢,٢٥	٢,٢٤	الثقافة والترفيه
١٩,٩٥	٠,٠٠	١٥٠,٩٧	١٢٥,٨٦	٥,٤٩	التعليم
٦,٦٥	٠,١٤	١١٧,٥٤	١١٠,٢١	٤,٩٨	المطاعم والفنادق
٧,٧٣	٠,١٩	١١٣,١٨	١٠٥,٠٦	٤,٣٧	السلع والخدمات المتنوعة
إجماليات مختارة					
٨,٥٢-	١٥,٠٨-	٩٢,١٧	١٠٠,٧٦	٥,٤٦	الخضروات والفاكهة ^{٣/}
٩,٣٠	٠,٠٢	١٢١,٨٨	١١١,٥١	٢١,٤٤	السلع والخدمات المحدد أسعارها إدارياً
٠,٩٧	١,٥٨	٩٩,٧٩	٩٨,٨٣	٢٤,٥١	الطعام مستبعداً منه الخضروات والفاكهة
٢,٤٧	٠,٠٨-	١٠٩,٠٨	١٠٦,٤٥	١٤,٣٤	السلع الاستهلاكية
١٢,٦٤	٠,٤٠	١٢٥,٠٣	١١٠,٩٩	٦,٩٦	الخدمات المدفوعة
٤,٠٨	٠,٠٥	١١٠,٦١	١٠٦,٢٨	٢٧,٣٠	الخدمات الأخرى
٣,٦٤	٠,٥٣	١٠٦,١١	١٠٢,٣٩	٧٣,٠٩	الرقم الأساسي (Core)

^{١/} الجهاز المركزي للتعينة العامة والإحصاء والبنك المركزي المصري

^{٢/} الأوزان المستخدمة في إعداد الرقم القياسي العام لأسعار المستهلكين من نتائج بحث الدخل والأنفاق والاستهلاك لعام ٢٠١٨/٢٠١٧

^{٣/} مستبعد منها البقول الجافة والفاكهة الجافة والخضروات المحفوظة والمعالجة.